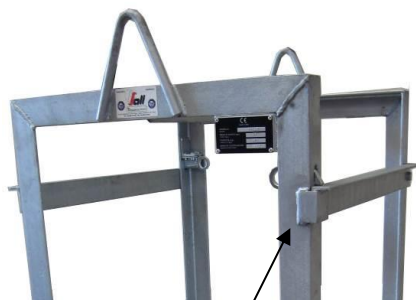


CONTENITORE PER BOMBOLE ART.0769

istruzioni di uso e manutenzione



asta mobile di sicurezza

catenaccio con chiusura a molla



Per la movimentazione in sicurezza di **8 bombole di gas da 50 lt.** cadauna, con diametro massimo di 230 mm. La movimentazione può essere con carrello elevatore a forche o con una gru tramite i 2 occhielli di ancoraggio. Il cestello è destinato per essere appoggiato a terra su idonea pavimentazione piana, oppure sollevato o trasportato con mezzi appropriati.

DATI TECNICI	ART. 0769 CONT. 8 BOMBOLE
Peso a vuoto kg.	76
Portata kg.	560
Trattamento superficiale	Zincatura a caldo
Dimensioni	mm. 860 x 1170 x 1115

RISCHI CONNESSI ALLA MOVIMENTAZIONE

È VIETATO l'utilizzo dell'attrezzatura per contenere o movimentare persone.

È VIETATO l'utilizzo dell'attrezzatura per contenere o movimentare oggetti con forma o dimensioni differenti da quanto evidenziato nelle specifiche tecniche.

È VIETATO contenere o trasportare le bombole senza richiudere e bloccare le aste mobili di sicurezza.

È VIETATO salire sull'attrezzatura o sue parti per cambiare di livello.

E' VIETATO utilizzare il cestello per trasportare con **carrello elevatore meno di 4 bombole per scomparto.**

È VIETATO utilizzare il cestello per sollevare con **gru meno di 8 bombole alla volta.**

L'attrezzatura è idonea per l'ambiente esterno, tuttavia è raccomandato tenerla in ambiente protetto contro agenti atmosferici ed urti.

Il trasporto dell'attrezzatura deve avvenire mediante un carrello elevatore di portata idonea, inforcandola completamente sotto la base nelle apposite tasche per garantirne stabilità ed equilibrio. Occorre inoltre mantenere il carico leggermente inclinato verso l'abitacolo del carrello e viaggiare a velocità ridotta, in percorsi senza dossi, buche o forti pendenze.

PRIMA DELL'UTILIZZO LEGGERE ATTENTAMENTE IL CAPITOLO "NORME D'USO E MANUTENZIONE"

il presente manuale deve essere conservato nelle vicinanze del contenitore per essere facilmente consultabile.

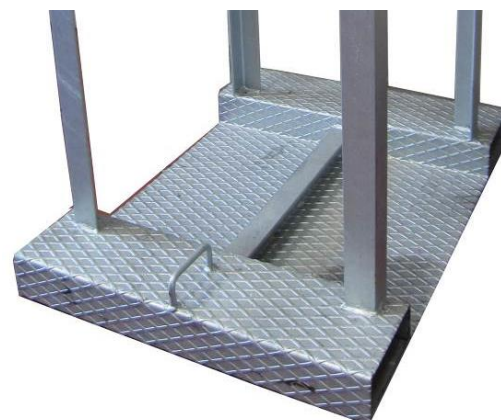
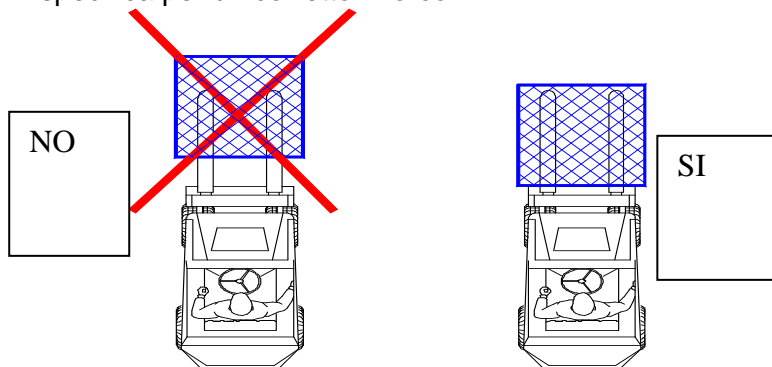
TECNOTELAI SRL

CONTENITORE PER BOMBOLE ART.0769

istruzioni di uso e manutenzione

- 1** Utilizzare mezzi ed accessori di idonea portata. Si ricorda che la massa dell'intera attrezzatura a pieno carico è di circa **650 kg**.

Il conduttore del carrello deve avere formazione specifica per un corretto inforco.



- 2** Per caricare nel cestello le bombole da trasportare, occorre aprire entrambe le aste mobili di sicurezza. Ogni asta ha il fulcro in un'estremità su un piantone del cestello e l'altra estremità è libera permettendo così di essere alzata ed abbassata in modo da aprire e chiudere l'accesso al cestello.



- 3** Per permettere il movimento dell'asta occorre liberare il catenaccio a molla che la trattiene tirandolo dall'anello come evidenziato nelle figure.



- 4** Dopo l'apertura del cestello, si procede al carico manuale delle bombole, due per ogni lato, facendone ruotare la base fino a completo appoggio sopra al piano del cestello.

- 5** A seguito del carico delle quattro bombole richiudere entrambe le due aste mobili di sicurezza. Nella fase di chiusura occorre fare attenzione che l'asta venga correttamente appoggiata nel supporto di fermo ed il catenaccio a molla sia estroflesso completamente in avanti garantendone l'aggancio in sicurezza (vedi sequenza immagini 1÷4).

ACCERTARSI SEMPRE DELLA AVVENUTA CHIUSURA E DELL'AGGANCO DEL CATENACCIO DI SICUREZZA.



1|



2|

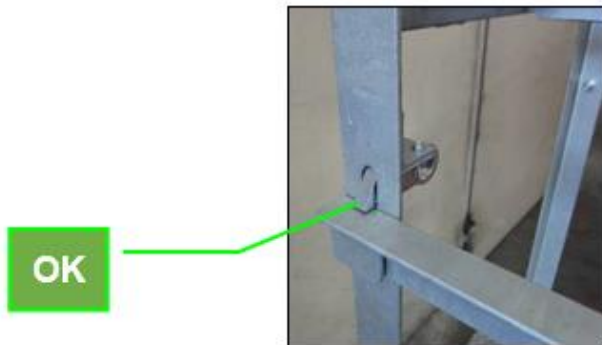


3|

TECNOTELAI SRL

CONTENITORE PER BOMBOLE ART.0769

istruzioni di uso e manutenzione



4

I dispositivi sopra descritti non sono dispositivi di sicurezza certificati, sono in grado tuttavia di garantire la trattenuta delle bombole depositate nel contenitore.

NORME D' USO E MANUTENZIONE

- **Manutenzione.** Predisporre il carico / scarico delle bombole nel cestello porta bombole; controllare periodicamente il funzionamento del dispositivo di trattenuta delle bombole; pulire il cestello porta bombole. L'operatore per la manutenzione del cestello porta bombole è un tecnico qualificato, in grado di operare sull'attrezzatura, di intervenire sugli organi meccanici per effettuare regolazioni, manutenzioni e riparazioni.
- **SICUREZZA.**
- Non eliminare o modificare targa o sistemi di sicurezza.
- Verificare sistematicamente il buon funzionamento delle aste mobili di sicurezza e dei relativi catenacci.
- Verificare sistematicamente l'assenza di danneggiamenti o corrosioni.
- In caso di anomalia avvertire il personale tecnico specializzato per eventuale intervento di manutenzione o lubrificazione.
- Effettuare le **verifiche periodiche semestrali e annuali** come indicato dalle norme vigenti.
- **Rispettare** tutte le procedure e gli avvertimenti previste dal fornitore delle bombole in funzione del fluido contenuto.
- Le **attenzioni da adottare** in funzione del tipo di SOSTANZE contenute nelle bombole **sono a cura dell'utilizzatore** che deve provvedere ad emettere appropriate procedure ed applicare **idonea segnaletica**.

**ACCERTARSI SEMPRE DELLA AVVENUTA CHIUSURA E DELL'AGGANCIO DEL CATENACCIO DI SICUREZZA**

- In caso di **danneggiamenti alle strutture** procedere alla sostituzione delle parti danneggiate o deformate. Controllare attentamente che la geometria della struttura non abbia subito variazioni.
- Effettuare il trasporto **solo** quando sono state caricate nel cestello tutte le 8 bombole o 4 per scomparto (VEDI PAG.1)
- Muovere l'attrezzatura **sempre a velocità ridotta** evitando bruschi sobbalzi ed accelerazioni.
- Agganziare **sempre** entrambi gli anelli per il sollevamento.
- **NON UTILIZZARE L'ATTREZZATURA NEL CASO DI INEFFICIENZA DEL CATENACCIO DI SICUREZZA ED AVVERTIRE IL RESPONSABILE DI REPARTO PER LA VERIFICA E L'EVENTUALE MODALITA' D'INTERVENTO**
- Il personale addetto alla movimentazione dovrà indossare: **guanti protettivi, e scarpe antinfortunistiche con puntale in ferro e suola antiscivolo.**
- Assicurarsi che **nessun estraneo** si trovi nel raggio d'azione del carrello durante le operazioni di sollevamento, trasporto e movimentazione.
- Non sostare sotto **carichi sospesi**
- I mezzi di sollevamento impiegati e relativi accessori (catene, funi, ganci ecc...) devono essere **in perfetto stato**, con portata sufficiente allo specifico peso della parte da movimentare, conformi e collaudati ai sensi di legge.
- **Rispettare** tutte le modalità per la movimentazione manuale dei carichi come previsto dal D.lgs.81/08.
- Il datore di lavoro **è responsabile** della divulgazione del presente documento a tutto il personale che interagirà con l'attrezzatura.
- Oltre al dovere di attenersi scrupolosamente alle indicazioni contenute nel presente manuale, gli operatori **hanno l'obbligo** di segnalare ai loro diretti responsabili **ogni eventuale deficienza o potenziale situazione pericolosa** che si dovesse verificare.
- **La zincatura di tutti i componenti devono essere verificate** ogni 5 anni per gli ambienti chiusi normali e ogni anno per gli ambienti soggetti a corrosione (vicinanze al mare, esalazioni chimiche ecc.). In caso di elementi danneggiati dalla corrosione si procederà alla loro sostituzione.

Il mancato rispetto delle "istruzioni di montaggio uso e manutenzione" solleva il fornitore da responsabilità e danni arrecati a persone o cose.